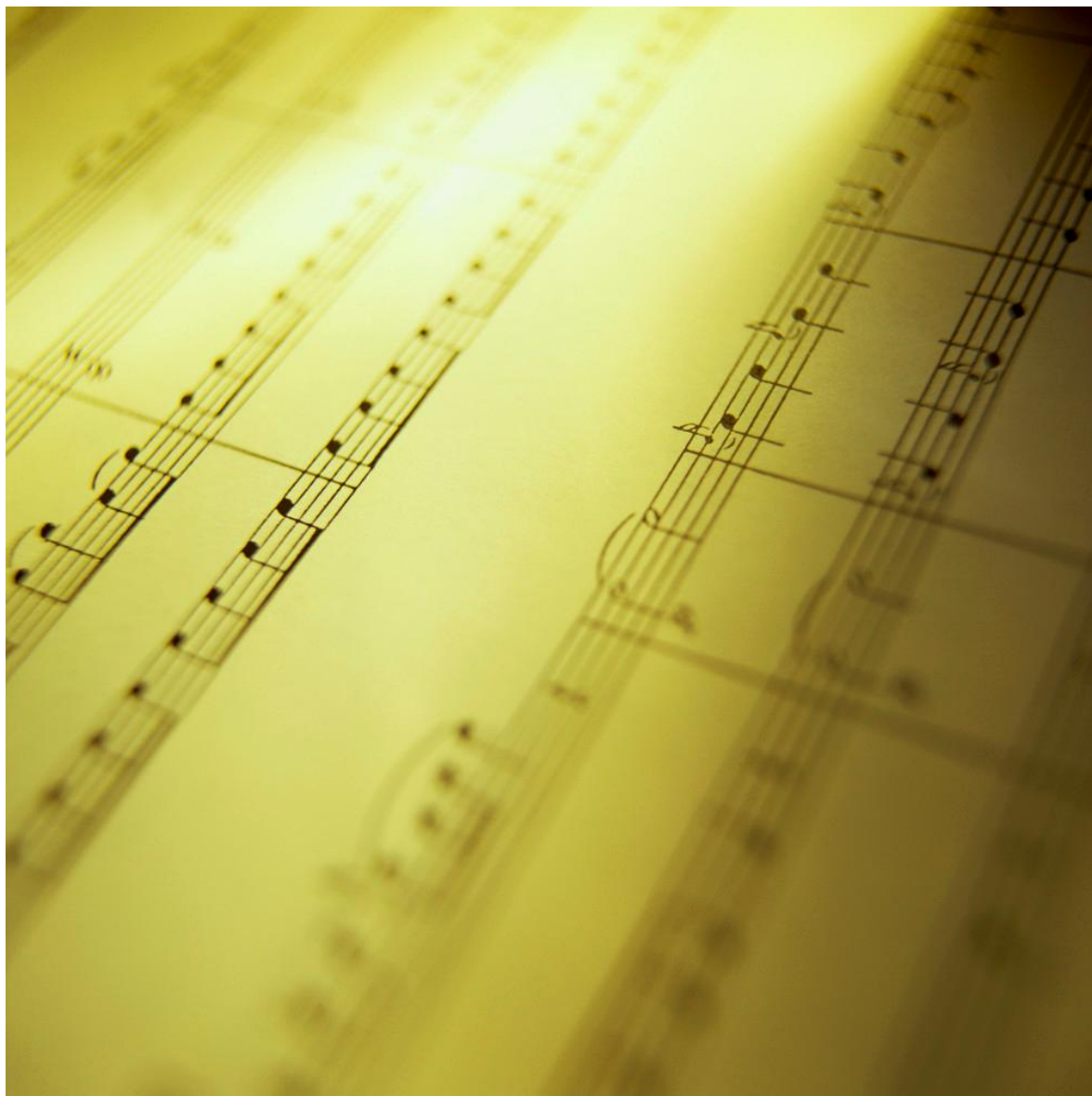


MUSIIKKIALAN PERUSTUTKINTO AIKUISTEN NÄYTTÖTUTKINTONA



AIKUISTEN NÄYTTÖTUTKINTO

Näyttötutkinto on aikuisille suunniteltu joustava tutkinnon suorittamistapa. Näyttötutkinnoissa ammattitaito osoitetaan näytöillä riippumatta siitä, onko tutkinnon suorittaja hankkinut tietonsa ja taitonsa työssä, opiskelussa vai harrastuksissa. Erityisiä ikä-, työkokemus- tai koulutusvaatimuksia ei ole. Pääsääntöisesti näytöt suoritetaan niihin valmistavan koulutuksen yhteydessä, mutta ammattitaito on mahdollista osoittaa myös suoraan näytöillä ilman valmistavaa koulutusta.

Lähtötason kartoitukseen ja aikaisempaan koulutukseen ja työkokemukseen perustuen näyttötutkintoa suorittamaan valitulle laaditaan henkilökohtainen opiskeluohjelma ja näyttösuunnitelma. Kukin tutkinnon suorittaja etenee yksilöllisen suunnitelman ja omien tavoitteidensa mukaisesti. Näyttötutkinnon ja siihen valmistavan koulutuksen voi siis suorittaa myös työn ohella.

Näyttötutkinto muodostuu tutkinnon osista ja tutkinto suoritetaan näyttöjen avulla. Koko tutkinnon sijasta opiskelijan tavoitteena voi olla myös tietyn tai tiettyjen tutkinnon osien suorittaminen. Tutkinnon suorittajan aikaisempi osaaminen voi vaikuttaa suoritettavien opintojen määrään ja koulutuksen keston.

Ammatillisessa aikuiskoulutuksessa työelämä on vahvasti mukana näyttötutkintojen suunnittelussa, toimeenpanossa ja arvioinnissa. Tutkintotoimikunta johtaa tutkintojen järjestämistä ja myöntää tutkintotodistukset. Tutkintotoimikunnassa ovat edustettuina musiikkialan työntekijät ja työnantajat sekä opettajat ja yrittäjät.

MUSIIKKIALAN PERUSTUTKINTO NÄYTTÖTUTKINTONA

Musiikkialan perustutkinto on toisen asteen ammatillinen tutkinto, jonka Helsingin Konservatoriossa voi suorittaa musiikin osaamisalalla klassiseen musiikkiin erikoistuen. Tutkinnon nimellisaajuus on 120 opintoviikkoa.

Musiikkialan näyttötutkinnon pakollisia osia ovat:

- Työtehtävän suunnittelu
- Musiikkiohjelmiston valmistaminen
- Muusikkona toimiminen

Pakollisten tutkinnon osien lisäksi tutkintoon kuuluu valinnaisia tutkinnon osia, joita voivat olla mm.

- Solistina toimiminen
- Laulaminen / soittaminen yhtyeessä
- Säveltäminen
- Sovittaminen ja/tai soitintaminen
- Yhtyeen ja/tai kuoron johtaminen
- Produktiotyö

Näyttötutkinnon ammattitaitovaatimukset ovat samat kuin nuorten ammatillisessa koulutuksessa.

NÄYTTÖTUTKINTO-OPINTOJEN RAHOITUS

Aikuisopiskelija voi rahoittaa opintonsa opintotuella tai aikuiskoulutustuella. Työssäolevan aikuisen omaehtoisen koulutuksen tukijärjestelmänä toimii Kelan aikuiskoulutustuki. Koulutusrahasto myöntää aikuiskoulutustuen ja Kela siihen liittyvän opintolainan valtiontakauksen. Mahdollisia tukimuotoja ovat myös vuorottelukorvaus tai työttömälle työnhakijalle myönnettävät koulutustuki tai koulutuspäiväraha, oppisopimuskoulutus ja kuntoutukseen liittyvät etuudet. Lisäksi koko tutkinnon näyttötutkintona suorittanut voi haakea Koulutusrahastolta ammattitutkintostipendiä, joka myönnetään kertasuorituksena.

HAKEMINEN JA HAKUAIKA

Näyttötutkintoa suorittamaan haetaan suoraan Helsingin Konservatorioon erillisellä hakulomakkeella. Hakemusten liitteineen on oltava perillä Helsingin Konservatoriossa (Ruoholahdentori 6, 00180 Helsinki) viimeistään pe 19.3.2010 klo 16.15.

Hakemukseen liitetään

- opiskelutodistukset,
- työtodistukset sekä
- ansioluettelo/cv, johon sisällytetään kuvaus esimerkiksi harrastustoiminnassa hankitusta osaamisesta.
- valmiiksi teipatut kopiot esitettävien teosten säestysnuoteista, mikäli hakija tarvitsee konservatorion säestäjää

Näyttötutkintojen lähtötason kartoitus järjestetään 17. - 21.5.2010. Hakijat kutsutaan siihen kirjallisesti.

LÄHTÖTASON KARTOITUS

Kaikille näyttötutkintoon hakeutuville suoritetaan lähtötason kartoitus, jossa selvitetään, onko hakijan ylipäättään mahdollista selviytyä tutkinnon suorittamisesta, tarvitseeko hakija tutkintoon valmistavaa koulutusta ja jos tarvitsee, niin mitä ja kuinka paljon, tai onko hakijan mahdollista antaa näytöt osaamisestaan ilman valmistavaa koulutusta. Tutkinnon voi suorittaa myös niin, että tutkinnon suorittaja antaa joistain tutkinnon osista näytön suoraan ilman valmistavaa koulutusta ja osallistuu joiltain osin valmistavaan koulutukseen, jonka osana näytöt järjestetään.

Lähtötason kartoituksessa selvitetään hakijan musiikillinen osaaminen (soitto-/laulutaito sekä musiikin hahmottamisen, kuten musiikinteorian ja säveltapailun taidot). Lisäksi hakijat haastatellaan henkilökohtaisesti.

LÄHTÖTASON KARTOITUKSEN OSA-ALUEET

1. Pääinstrumentin koe

- Kaksi vapaavalintaista, mielellään eri tyylikausia edustavaa sooloteosta tai pianosäestyksellistä sävellystä. Laulajilla kaksi vapaavalintaista pianosäestyksellistä laulua, joista toinen on joko ooppera- tai oratorioaaria.
- Esitettävien teosten tulee olla vähintään D/I kurssin tasoisia.
- Teosten kesto yhteensä korkeintaan 15 minuuttia.
- Prima vista -tai omaksumistehtävä (muilla kuin laulajilla)

Hakijan toivotaan vastaavan itse säestäjänsä hankkimisesta. Mikäli omaa säestäjää ei ole, valmiiksi teipatut kopiot esitettävien teosten säestysnuoteista tulee liittää hakemukseen. Merkitse nuottiin myös oma nimesi. Harjoittelu konservatorion säestäjän kanssa ennen lähtötason kartoituspäivää ei ole mahdollista.

2. Musiikin hahmottamisen koe

- a) Säveltapailutaidot (melodiadiktaatti, kadenssien kuuntelu, prima vista -laulu)
- b) Musiikinteorian taidot (sävellajit, intervallit, soitinmuodostaminen, sointu- ja muotoanalyysi)
- c) Harmoniaopin taidot (äänenkuljetuksen perusteet soittaen ja kirjoittaen).

Koetehtävät ovat tasoltaan musiikkiopistotason päättösuorituksia vastaavia.

3. Haastattelu

TULOKSET

Helsingin Konservatorion 60 opiskelijapaikasta viisi voidaan osoittaa näyttötutkintoon valmistavaan koulutukseen osallistuville. Valinnoista ilmoitetaan aikaisintaan 16.6.2010 kirjallisesti. Lähtötason kartoituksen tuloksia ei anneta puhelimitse.